



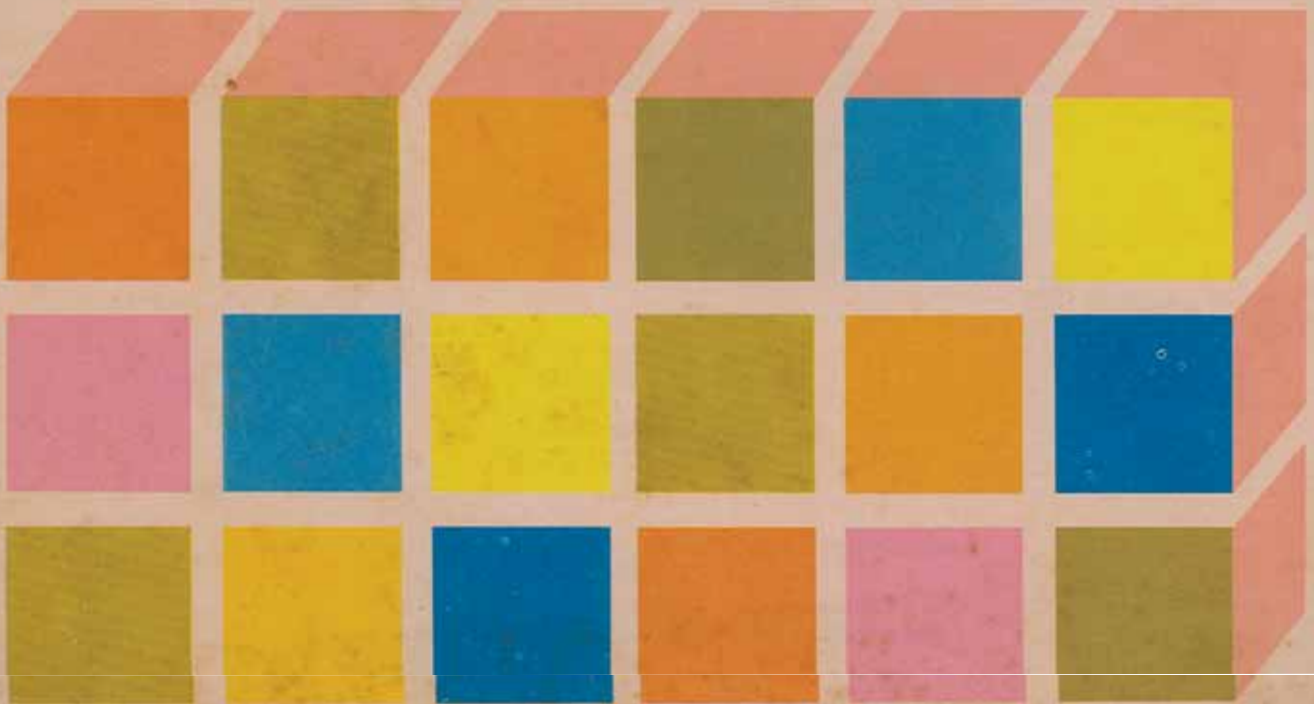
ALFABETIZAÇÃO

guia do alfabetizador



Ministério da Educação e Cultura
Fundação Movimento Brasileiro de Alfabetização
MOBRAL

19ª edição



Presidente da República
JOÃO FIGUEIREDO

Ministro da Educação e Cultura
EDUARDO PORTELA

Fundação Movimento Brasileiro de Alfabetização – MOBRAL

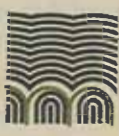
Presidente: **Arlindo Lopes Corrêa**

Secretária-Executiva: **Marília Santos da Franca Vellozo**

Secretária-Executiva Adjunta: **Rosa Maria Basto O'Shea**

INTRODUÇÃO SUMÁRIO

ALFABETIZAÇÃO



Ministério da Educação e Cultura
Fundação Movimento Brasileiro de Alfabetização
MOBRAL

GUIA DO ALFABETIZADOR

Nome do alfabetizador:

SUMÁRIO

Introdução	3
Material didático básico	4
Recursos auxiliares	6
Instruções para o ensino da leitura e da escrita	7
1. ^a lição: TIJOLO	7
2. ^a lição: COMIDA	7
3. ^a lição: RECORDAÇÃO	8
4. ^a lição: REMÉDIO	10
5. ^a lição: SAPATO	11
6. ^a lição: BARRIGA	11
7. ^a lição: FOSSA	12
8. ^a lição: RECORDAÇÃO	13
9. ^a lição: CACHAÇA	13
10. ^a lição: FUTEBOL	14
11. ^a lição: CIRCO	14
12. ^a lição: MÁQUINA	15
13. ^a lição: RECORDAÇÃO	16
14. ^a lição: DINHEIRO	16
15. ^a lição: VIAGEM	17
16. ^a lição: PROFESSORA	17
17. ^a lição: ENXADA	18
18. ^a lição: RECORDAÇÃO	19
19. ^a lição: HOSPITAL	19
20. ^a lição: LIMPEZA	20
21. ^a lição: FOGUETE	20
22. ^a lição: PLÁSTICO	21
23. ^a lição: UNIÃO	21
24. ^a lição: TRABALHO	22
25. ^a lição: RECORDAÇÃO	22
26. ^a lição: A ESCOLA	23
27. ^a lição: A SAÚDE	24
28. ^a lição: A DIVERSÃO	24
29. ^a lição: ANÚNCIOS	25
30. ^a lição: O BILHETE	25
31. ^a lição: A CARTA	25
32. ^a lição: O CHEQUE	26
Instruções para o ensino da matemática	27
O trabalho com números de um algarismo	27
A ordenação de números de um algarismo	28
O trabalho com números de dois algarismos	28
Adição e subtração sem e com agrupamento	29
A multiplicação de números de um e dois algarismos	30
A divisão sem e com agrupamento	30
O trabalho com frações	31
O trabalho com medidas e sistema monetário	31

INTRODUÇÃO

Viver na sociedade atual exige das pessoas um mínimo de conhecimentos básicos (leitura, escrita, cálculo) que se constituem, por isso, em necessidades básicas. Por exemplo, no seu dia-a-dia, o analfabeto precisa fazer cálculos nas compras que realiza, comunicar-se com parentes e amigos distantes, procurar emprego, buscar atendimento médico-hospitalar, ter documentos etc. Essas necessidades são quase tão importantes como a alimentação, o repouso, o vestuário etc.

A alfabetização funcional, através deste conjunto didático e do "Roteiro de Orientações ao Alfabetizador", visa a atender às necessidades básicas do analfabeto.

É importante lembrar que a alfabetização

funcional pode ser o ponto de partida para uma educação posterior, quer em nível de informação, quer em nível de profissionalização. A alfabetização é, portanto, um dos passos no sentido de se adquirir instrumentais para uma melhoria de nível de vida.

Grande parte do sucesso da alfabetização funcional depende da atuação do alfabetizador, pois os materiais que lhe são fornecidos apresentam, apenas, técnicas e procedimentos metodológicos. A aprendizagem depende, também, do relacionamento do alfabetizador com os seus alunos, da sua capacidade de compreendê-los e estimulá-los. Em qualquer idade, o alfabetizador é para seus alunos uma pessoa a quem se ligam afetivamente. Portanto, o alfabetizador deve saber aproveitar o relacionamento afetivo que se estabelecerá entre ele e seus alunos, para levar a bom termo o processo de alfabetização.

MATERIAL DIDÁTICO BÁSICO

O conjunto didático é formado por 10 cartazes com 20 ilustrações, 20 cartões que apresentam as palavras geradoras, 10 cartazes com 20 quadros de descoberta, um Livro de Leitura, um Livro de Exercícios, um Livro de Matemática e um Guia para o Alfabetizador.

Cartazes ilustrados - Os cartazes contêm situações relacionadas às palavras geradoras. A exploração desses cartazes, além de motivar os alunos para a introdução da palavra geradora, possibilita que, através do debate, haja troca de experiências, discussão e procura de solução de problemas comuns.

Os cartazes também podem ser utilizados para a redação de frases e pequenos textos, e para outras atividades que complementem a aprendizagem da leitura e da escrita.

Cartões das palavras geradoras - A cada cartaz ilustrado corresponde uma palavra geradora. As palavras estão separadas dos cartazes, para que o alfabetizador possa iniciar o processo de alfabetização por meio do debate do cartaz ou simplesmente da palavra.

Cartazes de descoberta - Contêm as famílias silábicas de cada palavra geradora. Possibilitam não só a fixação da aprendizagem das famílias silábicas, como também a formação de novas palavras e frases por parte dos alunos.

Livro de Leitura - Ele será utilizado, durante todo o curso, sob orientação do alfabetizador. Contém todas as palavras geradoras e as etapas do seu estudo, que serão o ponto de partida para a aprendizagem.

Na escolha das palavras geradoras, foi atribuída grande importância à natureza funcional da alfabetização. Foram escolhidas palavras cujo conteúdo se refere a situações reais da vida do aluno, relacionadas às suas necessidades básicas, tais como: **saúde e alimentação** (é o caso das palavras barriga, comida, remédio, cachaca, fossa, hospital, limpeza); **habitação** (tijolo); **vestuário** (sapato); **educação** (professora); **emprego** (máquina, trabalho, dinheiro, enxada); **lazer** (futebol, circo, viagem); **previdência social** (trabalho, hospital); **liberdades humanas** (trabalho).

As lições de recordação retomam o estudo das famílias silábicas apresentadas no grupo de lições anteriores.

Essas lições são importantes no processo de alfabetização porque:

- a) apresentam em quadros as famílias silábicas aprendidas, o que facilita a fixação de todas elas;
- b) facilitam a formação de novas palavras e frases, pois o aluno não precisa procurar as famílias silábicas nas páginas anteriores;
- c) levam ao reforço e à fixação da aprendizagem, pois resumem os conteúdos já apresentados.

No final do livro, após a palavra **trabalho**, há uma série de textos que facilitam a fixação do que foi aprendido e se prestam à discussão de assuntos de interesse para os alunos.

Livro de Exercícios - A cada palavra geradora corresponde um conjunto de exercícios com a finalidade de fixar as principais noções aprendidas e ajudar a superar as dificuldades. São exercícios de vários tipos que, para orientação do alfabetizador, são descritos com mais detalhes neste guia.

Livro de Matemática - Contém, através de exercícios, as principais noções que os alunos aprenderão nesta área. A realização desses exercícios é bastante simples e as orientações

para realizá-los constam no Livro de Matemática, que o aluno vai usar. São frases curtas, ao alcance do entendimento do aluno. Porém, no início pelo menos, o alfabetizador deverá ler as orientações para os alunos e esclarecer as suas dúvidas.

Finalmente, este guia fornece ao alfabetizador orientação e sugestões para desenvolver o seu trabalho.

É muito importante que o alfabetizador, antes de dar início ao curso, **leia todo o guia.**

Este material complementa os procedimentos sugeridos no "Roteiro de Orientações ao Alfabetizador": o roteiro sugere, com detalhes, os procedimentos a serem seguidos, por exem-

plo, no trabalho a ser feito com qualquer uma das palavras geradoras. O Guia do Alfabetizador complementa essas sugestões na medida em que sugere temas e questões para a discussão de cada palavra geradora que aparece no Livro de Leitura, comentando suas dificuldades específicas.

A utilização desses materiais é necessária para um maior e melhor rendimento no trabalho. O alfabetizador poderá usar, no momento devido, os demais materiais fornecidos pelo Mobral, como jornais, livros de Leitura Continuada etc., além de todos os materiais disponíveis na comunidade que possam contribuir para atingir os objetivos da alfabetização funcional.

EXERCÍCIOS

Os alunos devem utilizar o sistema de leitura aprendido. Eles deverão ler e compreender o conteúdo dos textos e responder às questões propostas.

A leitura deve ser feita em voz alta, com o professor ajudando os alunos a superar as dificuldades de leitura. O professor deve observar o desempenho dos alunos e fazer anotações para orientar o trabalho de leitura.

2ª lição

COMIDA

OBJETIVO

- 1) Ler e compreender

RECURSOS AUXILIARES

Se for possível, é interessante que o alfabetizador aproveite materiais disponíveis na comunidade — por exemplo: plantas, artesanatos etc. Isso traz muitas vantagens: de um lado ajuda a ter em classe materiais simples, mas importantes para o ensino; de outro lado, aproxima o curso da situação de vida das pessoas. Jornais e revistas podem ser aproveitados para a montagem de murais, para pesquisar um assunto de interesse etc. Da mesma forma, muitas noções de matemática podem ser facilmente entendidas se forem utilizados materiais de papelão, madeira, lata etc. O alfabetizador tam-

bém poderá fazer materiais como o **flanelógrafo**. Este é feito com um pedaço de flanela ou feltro, pregado sobre uma superfície lisa, de modo a formar um quadro. Nele poderão ser colocadas figuras de papelão (por exemplo, um jogo de sílabas ou de palavras). O papelão se fixa na flanela, desde que no verso tenha um pedaço de lixa comum, areia colada ou qualquer coisa áspera. Outro recurso que poderá ser útil é o **quadro didático**. Pode ser feito com um pedaço de madeira retangular (talvez de 60 x 90 cm, ou outro tamanho que o alfabetizador achar melhor). Esse quadro será pendurado na parede, num lugar visível para a classe, e nele serão fixados recortes de jornais, revistas, fotos etc., relacionados com um assunto de interesse da classe pesquisado pelos alunos. O alfabetizador poderá ler as principais notícias, comentando o seu significado com a classe.

INSTRUÇÕES PARA O ENSINO DA LEITURA E DA ESCRITA

Os procedimentos para o ensino da leitura e da escrita são explicados no "Roteiro de Orientações ao Alfabetizador". Por isso, apresentaremos a seguir apenas sugestões para o debate sobre o cartaz ou palavra geradora e observações que consideramos importante ressaltar, tanto no que diz respeito ao ensino da leitura, como no que se refere aos exercícios propostos no Livro de Exercícios.

1ª lição

TIJOLO

DEBATE

- a) **Fabricação**
 - De que é feito o tijolo?
 - Como ele é feito?
- b) **Outras utilidades do barro**
 - Além do tijolo, que outras coisas podem ser feitas de barro?
 - Quais dessas coisas vocês usam nas suas casas?
- c) **Utilidade do tijolo**
 - Para que serve o tijolo?

- De que são feitas as casas no lugar onde vocês moram?
- d) **Saúde**
 - Quais as vantagens e desvantagens de uma casa de tijolos?
 - Como deve ser uma casa para ser boa para a saúde?
- e) **Profissão**
 - Como é o trabalho do pedreiro?
 - O que é preciso para ser pedreiro?
 - Como as pessoas aprendem um ofício?
- f) **Construção de casas**
 - Que material é necessário para se construir uma casa?
 - Vocês moram em casa própria ou alugada?
 - Que meios vocês conhecem para construir uma casa?
 - Que meios vocês conhecem para comprar uma casa?

EXERCÍCIOS

Os alunos devem reforçar o traçado das palavras pontilhadas. Esse exercício ajuda a desenvolver a coordenação motora e a aprendizagem da escrita cursiva.

A cópia de palavras e frases aparece em quase todas as lições. Esse tipo de exercício tem a finalidade de ajudar na fixação da grafia das palavras, bem como no desenvolvimento do desembaraço e agilidade na escrita. Na medida do possível, o alfabetizador deve insistir nesse tipo de atividade, mesmo quando não estiver proposto no Livro de Exercícios.

2ª lição

COMIDA

DEBATE

- a) **Tipos de alimentos**

- Qual a importância da alimentação para o nosso corpo?
- Por que é importante comer carne, ovos, verduras e frutas?
- Vocês acham que comer muito é comer bem? Por quê?
- Quais os alimentos mais usados entre as pessoas que vocês conhecem?

b) Aproveitamento de alimentos

- Que alimentos vocês costumam comer crus? E cozidos?
- Vocês sabem que a água usada para cozinhar legumes, verduras e carne pode ser aproveitada? Como?
- Como vocês fazem para conservar os alimentos?

c) Higiene na alimentação

- Quais os cuidados que se deve ter com a alimentação?
- Que cuidados devemos ter com a água de beber? E com o leite?

d) Saúde

- A alimentação de crianças e velhos deve receber cuidados especiais? Por quê?
- Por que as pessoas devem ter horários regulares para comer?

e) Produção e consumo

- Que alimentos são produzidos na sua região?
- Vocês costumam comer frutas e verduras na época em que são colhidas? Quais as vantagens disso?
- Vocês têm horta?
- O que vocês plantam?
- Vocês plantam para comer ou para vender?

OBSERVAÇÕES

Para o estudo da família do **co**, proceda da seguinte forma:

- a) escrever a família: **ca, co, cu**;

b) observar que esta família é menor. Se algum aluno disser que existem **que** e **qui** (só que não sabe como é escrito), explique que os “pedaços” chamados **que** e **qui** são escritos de forma diferente, constituindo outra família, a ser aprendida mais tarde. Se ninguém levantar a questão, basta dizer que se trata de uma família menor.

EXERCÍCIOS

Além dos exercícios sugeridos na 1.^a lição, o alfabetizador poderá desenvolver outros tipos de exercícios:

- a) escreva uma palavra conhecida no quadro-de-giz;
- b) peça que todos a leiam;
- c) apague a palavra e peça aos alunos que a escrevam no caderno (é bom que o quadro de descoberta esteja à vista);
- d) proponha um jogo na classe para ver quem consegue formar mais palavras (na formação de palavras novas, os alunos poderão utilizar as sílabas aprendidas na primeira lição);
- e) faça uma lista de palavras já aprendidas e peça aos alunos que passem um traço embaixo de alguns “pedaços”, conforme o alfabetizador achar necessário. Faça esse exercício com vários alunos.

No Livro de Exercícios introduziu-se o exercício de identificação de palavras iguais. É um exercício de discriminação visual. Para executá-lo, o aluno deve ler todas as palavras e, em seguida, unir com um traço as palavras iguais.

3^a lição

RECORDAÇÃO

A terceira lição servirá para recordar e enriquecer o que foi aprendido até agora. São ne-

cessários, nesta fase, alguns exercícios, destinados à **fixação dos conhecimentos**. Sugerimos as seguintes atividades:

- a) coloque no quadro-de-giz, no alto, a palavra **tijolo** e peça aos alunos que a leiam;
- b) em seguida, peça aos alunos que leiam, no Livro de Leitura, as famílias dos "pedaços" que formam a palavra **tijolo** e coloque essas sílabas no quadro-de-giz, ordenadas como estão no livro;
- c) coloque, abaixo da palavra **tijolo**, a palavra **comida**, e peça aos alunos que leiam;
- d) peça aos alunos que leiam no livro, na segunda lição, as famílias dos "pedaços" que formam a palavra **comida**;
- e) à medida que os alunos forem falando, escreva no quadro-de-giz as sílabas da palavra **comida**, embaixo das sílabas da palavra **tijolo**, até formar um quadro como este:

tijolo

comida

ta	te	ti	to	tu
ja	je	ji	jo	ju
la	le	li	lo	lu
ca		co	cu	
ma	me	mi	mo	mu
da	de	di	do	du
a	e	i	o	u

- f) peça aos alunos que leiam as sílabas do quadro, várias vezes, de forma alternada;
- g) chame vários alunos ao quadro-de-giz, para mostrarem e lerem as sílabas que formam a palavra **tijolo**;
- h) repete-se o processo com a palavra **comida**;
- i) o alfabetizador pode fazer alguns cartões com os "pedaços" das palavras. Em seguida, distribua os cartões entre os alunos e faça um jogo. Por exemplo: vamos formar a palavra **medida**; quem é o aluno que está com o cartão

do **me**? Quem é que está com o **di**? E o **da**? Peça aos alunos que venham para a frente da classe e formem a palavra. Se for possível, os alunos poderão fixar os cartões no flanelógrafo. Um deles pode escrever a palavra no quadro-de-giz para todos copiarem;

j) no caso das palavras **Juca** e **Dito**, observe que, nos nomes de pessoas e de lugar, a primeira letra é grande e, às vezes, diferente da letra pequena, mas lê-se do mesmo jeito. Exemplo:

dia Dito

jiló Juca

OBSERVAÇÕES

Com esta lição, inicia-se a formação de frases. Explique que é necessário usar várias palavras para escrever aquilo que se pensa. E que uma palavra vem separada da outra. Aproveite para explicar a seus alunos que no final de todas as frases colocamos ponto final.

Nas primeiras lições sugerimos que os alunos formem frases oralmente com as palavras conhecidas. Caso o alfabetizador ache adequado, poderá ir escrevendo-as no quadro-de-giz. Na medida em que forem conhecendo maior número de famílias silábicas, poderão formular frases, escrevendo-as em seus cadernos.

EXERCÍCIOS

No Livro de Exercícios foram introduzidos mais dois tipos de exercícios.

No primeiro são apresentadas figuras de objetos cujos nomes já são conhecidos dos alunos. Devem escrever ao lado do desenho o nome da figura. Outros exercícios desse tipo podem ser feitos pelo alfabetizador, utilizando-se figuras recortadas de revistas e fixadas em cartões ou flanelógrafo, ou mesmo desenhando-as no quadro-de-giz. O alfabetizador pode explorar várias formas de realizar esse tipo de exercício.

O aluno pode:

- a) dizer oralmente o nome da figura e escrever no quadro-de-giz;
- b) observar a figura e escrever no caderno;
- c) dizer oralmente uma frase sobre a figura etc.

No segundo propõe-se a formação de palavras com as sílabas apresentadas. Esse exercício também pode ser realizado com cartões confeccionados pelo alfabetizador. Inicialmente é interessante selecionar sílabas que possibilitem a formação de grande número de palavras, pois isso estimula o aluno a trabalhar com o quadro de descoberta.

4ª lição

REMÉDIO

DEBATE

- a) **Doença**
 - Por que as pessoas compram remédio?
 - Por que as pessoas ficam doentes?
 - Quais as doenças mais comuns na sua região?
 - O que essas doenças provocam nas pessoas?
 - Por que essas doenças são freqüentes no lugar onde vocês moram?
 - É fácil curar essas doenças?
- b) **Função do remédio**
 - Vocês tomam muito remédio?
 - Para que serve o remédio?
 - Que remédios vocês mais tomam: remédios feitos em casa, remédios receitados pelo médico ou receitados pelo farmacêutico?
 - Como organizar uma farmácia com ajuda da comunidade?
- c) **Saúde**
 - O que é necessário para as pessoas terem saúde?

- As crianças precisam de algum cuidado especial para terem saúde?
- Quais os meios de prevenir as doenças que vocês conhecem?

d) **Vacinação**

- O que é vacina?
- Já foi feita alguma campanha de vacinação no lugar onde vocês moram?
- Crianças precisam ser vacinadas? Por quê?

e) **Doença e trabalho**

- A doença prejudica o trabalho das pessoas? Por quê?
- Em que mais a doença atrapalha a vida das pessoas?

OBSERVAÇÕES

Pode ocorrer que os alunos formem palavras em que o som do erre (r) esteja no meio, entre vogais (barraco, arrimo), pois ainda não sabem que neste caso deverá haver dois erres (rr). Embora essa forma venha a ser aprendida com mais detalhes em outra lição (barriga), o alfabetizador poderá, desde já, ensinar a forma correta: escreva a palavra no quadro e explique que no meio da palavra, entre duas vogais (a, e, i, o, u), para manter o mesmo som devemos colocar dois erres e não um só, como em **remédio**. Alerta-os também que haverá uma palavra (barriga) em que este assunto será tratado.

EXERCÍCIOS

Os exercícios que aparecem no Livro de Exercícios são:

Completar frases – O aluno deverá completar a frase com qualquer uma das palavras apresentadas. Neste caso, todas as escolhas são corretas. O importante é que o aluno vá se familiarizando com a estrutura da frase. Esse tipo de exercício não precisa se prender ao Livro de Leitura. É um tipo simples, que o alfabetizador

pode usar com bastante frequência. A lista de palavras de onde ele vai tirar a palavra escolhida pode ser substituída por desenhos, objetos, recortes de revistas etc.

Formar e copiar as palavras que têm a sílaba inicial comum — O aluno deverá perceber que a sílaba inicial de cada palavra formada tem o mesmo som e grafia: **re**.

5ª lição

SAPATO

DEBATE

- a) **Matéria-prima**
 - De que é feito o sapato?
 - De onde vem o couro para fazer sapatos?
 - Que mais pode ser feito com o couro?
- b) **Fabricação**
 - Onde é feito o sapato?
 - Depois de pronto, para onde vai o sapato?
- c) **Comercialização**
 - Onde vocês costumam comprar sapatos?
 - Quanto vocês costumam pagar por um par de sapatos? É caro ou barato?
- d) **Profissão**
 - O que o sapateiro faz?
- e) **Saúde**
 - Por que as pessoas devem usar sapatos?
 - Além de sapatos de couro, que outros sapatos as pessoas podem usar?
 - O que acontece se uma pessoa anda sempre descalça?
 - Quais as doenças que as pessoas podem pegar se andarem descalças?

OBSERVAÇÕES

Aqui também o aluno poderá formar pala-

avras em que o **s** tem o mesmo som que em **sapato**, mas aparece no meio da palavra, entre vogais, portanto, deve-se empregar dois esses (**ss**). Se isso acontecer, o alfabetizador deverá introduzir já a forma correta, alertando os alunos para a palavra **fossa**, que aparece pouco depois, quando essa forma será mais detalhada.

O uso da letra **s** com o som de **z** (no meio da palavra entre vogais — **casa**, **vaso**) será introduzido no estudo da palavra **limpeza**, relacionado ao uso do **z**, pois trata-se de duas maneiras de escrever o mesmo som.

EXERCÍCIOS

Além dos tipos de exercícios das lições anteriores, introduza os seguintes:

- a) formação de algumas palavras com **s** no começo;
- b) os alunos poderão sugerir palavras para os outros escreverem.

No Livro de Exercícios introduz-se um tipo de exercício semelhante ao da lição anterior. Consiste na formação e cópia de palavras que têm a sílaba final comum.

O aluno deverá perceber a identidade de som e de grafia nas sílabas finais das palavras que irá ler e copiar.

6ª lição

BARRIGA

DEBATE

- a) **Sintoma de verminose**
 - Por que vocês acham que algumas crianças têm barriga grande?
 - Barriga grande é sinal de saúde?
 - Que doença costuma dar barriga grande?

b) **Verminose**

- O que é verminose?
- Quais as verminoses mais comuns?
- Como se apanha verminose?
- Como podemos saber se alguém está com verminose?
- No lugar onde vocês moram existem muitas crianças com barriga grande? E adultos?

c) **Transmissão**

- Como as verminoses são transmitidas?
- Quais os seus efeitos?
- Por que as crianças apanham muitas verminoses?

d) **Prevenção**

- Vocês acham que é possível prevenir as verminoses?
- Que tipo de cuidados com a alimentação são necessários para prevenir essas doenças?
- A água também precisa ser cuidada? Como?

e) **Tratamento**

- Como se trata a verminose?
- Onde as pessoas podem conseguir remédios para verminose?

OBSERVAÇÕES

Na separação das sílabas, os dois erres (**rr**) foram deixados juntos não só para facilitar a compreensão do aluno como também porque, a rigor, fazem parte de uma sílaba, somente. Quando eles já estiverem formando frases e precisarem separar sílabas no final da linha (**bar-riga**), esclareça que um **r** deve ficar junto com uma sílaba e o outro com a outra.

Lembre aos alunos que eles já conheceram este “pedaço” (sílabas) em **remédio**. Mas que no meio da palavra, entre duas vogais, para manter o som é preciso colocar **rr**. Faça com os alunos vários exercícios de formação de novas pa-

lavras que contenham **rr** e **r** (inicial) até que todos tenham aprendido bem as duas formas.

Mostrar aos alunos que a família do **ga** é menor, como a do **ca** que aprenderam em **comida**. Se algum aluno levantar o problema do **gue** (lembrar que existe a sílaba), diga-lhes que, como se escreve diferente, irão aprendê-la em outra lição (**foguete**).

7ª lição

FOSSA

DEBATE

a) **Construção da fossa**

- No lugar onde vocês moram existe rede de esgotos?
- Por que é importante construir fossa?
- Como se constrói uma fossa?
- No lugar onde vocês moram, como as pessoas fazem para construir uma fossa?

b) **Higiene e Saúde**

- Onde se deve construir uma fossa: longe ou perto do poço? Por quê?
- Quais os cuidados higiênicos que devemos ter com a fossa? Por quê?
- Que doenças podemos apanhar numa fossa mal cuidada?
- Além de usar a fossa, que outros cuidados devemos tomar para não pegar vermes?

OBSERVAÇÕES

Na separação das sílabas, os dois esses (**ss**) foram deixados juntos não só para facilitar a compreensão do aluno como também porque, a rigor, fazem parte de uma sílaba, somente. Quando eles já estiverem formando frases e

Leitura (A bebida ajuda a saúde?), explique a função do ponto de interrogação. Explique de forma simples, dizendo que toda vez que queremos escrever uma pergunta usamos este sinal no fim da frase (?). Proponha que os alunos formulem e escrevam perguntas.

EXERCÍCIOS

No Livro de Exercícios introduz-se um novo tipo de exercício. O aluno deve completar as frases com a palavra correta. Neste caso o aluno deve fazer uma escolha em função da compreensão da frase como um todo. Exercícios semelhantes a esse devem ser propostos frequentemente pelo alfabetizador, pois treinam o aluno a expressar, de forma clara, seu pensamento por escrito.

10ª lição

FUTEBOL

DEBATE

- a) **O futebol**
 - Vocês entendem de futebol?
 - Para que time vocês torcem? Por quê?
- b) **A prática do futebol**
 - No lugar onde vocês moram as pessoas costumam jogar futebol? Onde?
 - Vocês costumam jogar futebol?
- c) **O esporte e a saúde**
 - Que esportes vocês conhecem?
 - O esporte é importante para as pessoas? Por quê?
 - Além de ser um exercício físico, o que mais o esporte nos dá?
- d) **O time de futebol: uma equipe organizada**
 - Todos os jogadores de um time têm a mesma função?
 - Os jogadores precisam se organizar e seguir

- algumas regras durante o jogo? Por quê?
- e) **A necessidade de organização em outras situações de vida**
 - É só no futebol que as pessoas precisam se organizar e seguir regras para conseguir o que querem? Por quê?
 - Em que outras situações da vida das pessoas acontece a mesma coisa?

OBSERVAÇÕES

Chame atenção para o uso do **I**, como no caso de **futebol**. A seqüência **al, el, il, ol, ul** ajudará o alfabetizador neste ponto.

Na parte de escrita do **quadro de descoberta** e realização de exercícios, recomendamos:

- a) vários exercícios para a aprendizagem da função do **I** depois da vogal, como no caso de **futebol**;
- b) solicitar aos alunos a formação de palavras com as sílabas **al, el, il, ol, ul**, tais como: **alto, papel**.

EXERCÍCIOS

O exercício de ordenar palavras para formar frases, apresentado no Livro de Exercícios, permite ao aluno perceber que as palavras só transmitem uma idéia, um pensamento, se estiverem corretamente ordenadas. Sugerimos que, inicialmente, você proponha exercícios semelhantes no quadro-de-giz. Depois que os alunos tiverem treinado bastante e aprendido, eles podem propor exercícios para serem resolvidos pela classe.

11ª lição

CIRCO

DEBATE

- a) **O circo**

- O que fazem os artistas de circo?
 - De que vocês mais gostam no circo?
 - Que materiais são usados para armar um circo?
- b) **O circo como diversão**
- Circo é diversão? Por quê?
 - Que outros tipos de diversão vocês conhecem?
- De qual vocês gostam mais?
- c) **O circo e outros meios de diversão**
- De que vocês gostam mais: circo, rádio ou televisão? Por quê?

OBSERVAÇÕES

1) Explicar que a família **ce** e **ci** é menor. Mais tarde, na realização dos exercícios escritos, mostrar que o mesmo som **ce** e **ci**, com final **a**, **o**, **u**, tem de ser escrito de outra forma (com **ç**), que eles já aprenderam em **cachaça**. Mostre ainda, através de exemplos, que **ce** e **ci** têm o mesmo som **se** e **si** já aprendidos em **sapato**. Há palavras que são escritas com **ce** e **ci** e outras com **se** e **si**, embora estas sílabas tenham o mesmo som. Porém não precisa dar regras; a prática da leitura e da escrita é que lhes dá possibilidade de aprender o emprego das duas formas.

2) Explicar o valor do **r** em **cir**, tomando por base a seqüência das vogais (**ar**, **er**, **ir**, **or**, **ur**). Poderão ser feitos vários exercícios para facilitar a aprendizagem deste uso da letra **r**. Por exemplo: copiar palavras e frases, completar e formar palavras que contenham sílabas com o **r** depois de vogal etc.

EXERCÍCIOS

No Livro de Exercícios são apresentadas frases para os alunos completarem livremente. Os alunos deverão completar as frases com as palavras que desejarem ou acharem adequadas. Sendo assim, é provável que surjam frases diferentes umas das outras. Com a prática adquiri-

da nos exercícios das lições anteriores, os alunos provavelmente já serão capazes de elaborar frases com sentido lógico.

12ª lição

MÁQUINA

DEBATE

- a) **Máquinas**
- Para que servem as máquinas?
 - Que tipos de máquinas vocês conhecem?
 - Existem diferenças entre um objeto feito na máquina e um feito à mão? Quais?
 - Vocês acham que as máquinas ajudam ou atrapalham o homem? Por quê?
- b) **Tipos de máquinas**
- Quais as máquinas mais simples que vocês conhecem? E as mais complicadas?
 - Que tipos de máquinas são mais usadas no campo? E na cidade? Por quê?
 - Existem fábricas na sua região? De quê?
- c) **Utilidades da máquina**
- Vocês usam alguma máquina no seu trabalho? Qual?
 - Vocês conhecem outras máquinas que ajudam as pessoas no seu trabalho?
 - E máquinas que ajudam nos trabalhos de casa?

OBSERVAÇÕES

A aprendizagem da sílaba **qui** pode trazer alguma dificuldade. É uma família menor e, além disso, o **u** não é pronunciado. Nesta sílaba, as letras **q** e **u**, juntas, produzem um som específico (de **ca**). Se houver alguma dúvida, o alfabetizador pode explicar que, neste caso, o **u** não deve ser pronunciado, e a vogal que dá à consoante um som específico é o **i** (em **qui**) e o **e** (em **que**).

EXERCÍCIOS

No Livro de Exercícios aparece pela primeira vez uma pergunta que o aluno deve responder por escrito. Como todo o treino que o aluno já teve em responder perguntas foi feito oralmente, no Livro de Exercícios a resposta da pergunta já é sugerida ao aluno, para evitar que ocorram erros.

13ª lição

RECORDAÇÃO

OBSERVAÇÕES

No Livro de Leitura sugere-se a formação de frases que apresentem continuidade, compondo pequenos textos ou histórias. Também no "Roteiro de Orientações ao Alfabetizador", encontram-se vários exercícios que podem ser propostos com essa finalidade.

No Livro de Exercícios é introduzida uma pergunta sem indicação de resposta. Neste caso, a resposta é livre e visa a desenvolver nos alunos a capacidade de expressar-se por escrito. O alfabetizador deve orientá-los para que as respostas sejam lógicas e claras. Os alunos podem apresentar dificuldade em escrever palavras que ainda não aprenderam; neste caso, o alfabetizador deve auxiliá-los.

14ª lição

DINHEIRO

DEBATE

a) Dinheiro

- Para que serve o dinheiro?

- Uma pessoa consegue viver sem dinheiro?

b) Renda familiar

- No que vocês trabalham?
- Quantas pessoas da sua família trabalham?
- Quanto vocês ganham, juntos, por mês?

c) Despesas mensais

- Quais as suas despesas mensais com a casa, a comida e as roupas?
- Vocês pagam condução para ir trabalhar? Quanto por mês?
- Vocês gastam dinheiro com diversão? Quanto?
- Vocês compram a prestação? Vocês acham que isso é bom? Por quê?

d) Poupança

- Vocês conseguem economizar algum dinheiro por mês?
- As pessoas que vocês conhecem conseguem economizar? Por quê?

OBSERVAÇÕES

Esta lição introduz a sílaba **nhe** e mais a letra **r**, entre vogais, no meio da palavra. Recomendamos ao alfabetizador que siga o esquema das lições anteriores. No caso da palavra **dinheiro**, à sílaba **nhe** acrescenta-se a letra **i**, já conhecida de todos. Tanto nas atividades de leitura, como depois nas de escrita, o alfabetizador pode pedir aos alunos que formem palavras que contenham ditongos **ei**, **ai**, **oi** etc. (sem precisar dizer o nome) e hiatos (**saúde**, **viagem**). Explique que a forma de escrever ditongos e hiatos é a mesma, mas a diferença entre eles está na forma de falar. Enquanto no ditongo a vogal acrescentada passa a fazer parte da sílaba e é pronunciada de uma só vez — **di-nhei-ro** —, no hiato, a vogal passa a formar uma sílaba diferente — **sa-ú-de**. Convém relacionar o emprego do **r** nesta palavra, assim como a forma de pronunciá-lo, com palavras formadas a partir das lições **Remédio** e **Barriga**, em que o **r** entre vo-

gais e os dois erres representam um som diferente; exemplo: *careta*, *carreta*. Através do maior número de exemplos possíveis, leve os alunos a compreender os dois sons e a forma de escrevê-los, até que percebam claramente as diferenças.

EXERCÍCIOS

No Livro de Exercícios é introduzida, de forma sistemática, a regra geral de formação do feminino do substantivo. O alfabetizador pode propor variações, como por exemplo: apresentar uma lista de palavras no masculino e solicitar aos alunos, o feminino. Pode propor também que o trabalho seja feito em grupos.

15ª lição

VIAGEM

DEBATE

- a) **Viagem**
 - Para que as pessoas viajam?
 - Vocês conhecem pessoas que viajam para trabalhar ou para tratar da saúde?
 - Vocês costumam viajar de quê?
- b) **Meios de transporte**
 - Qual o meio de transporte mais usado na sua região?
 - Na sua região as estradas são de terra ou de asfalto?
- c) **Profissão**
 - O que vocês acham da vida de motorista? E da vida da família do motorista?

OBSERVAÇÕES

Explique que **ge** e **gi** formam uma família menor.

Na realização de exercícios escritos, lembre aos alunos que eles já conhecem sílabas que têm o som igual ao desses dois “pedaços” aprendidos nesta lição. São o **je** e **ji**, da família do **ja**, **je**, **ji**, **jo**, **ju**, aprendida na palavra **tijolo**. Diga-lhes que algumas palavras são escritas com **je** e **ji** e outras com **ge** e **gi**. A melhor maneira de aprender essas diferenças é por meio da realização de exercícios de leitura e escrita de palavras que empregam **ge** e **gi**, **je** e **ji** e da comparação das duas grafias.

Proponha vários exercícios com palavras terminadas por **uma vogal seguida da letra m**, como **viagem**, por exemplo.

16ª lição

PROFESSORA

DEBATE

- a) **A professora**
 - O que vocês acham do trabalho da professora?
 - O que vocês acham que uma professora deve fazer para os alunos aprenderem melhor?
- b) **O curso**
 - O que vocês já aprenderam?
 - O que vocês acham do nosso curso?
 - Do que vocês não estão gostando no nosso curso?
- c) **Utilidades do curso**
 - O que vocês já aprenderam está sendo útil para vocês?
 - O que vocês gostariam de aprender?
- d) **Participação em classe**
 - Vocês gostam de participar das conversas na aula?
 - Vocês acham importante fazer perguntas durante a aula? Por quê?
 - Vocês conversam com outras pessoas sobre o que estão aprendendo?

e) **A importância da Educação**

- Quando vocês eram crianças, as pessoas tinham facilidade para estudar?
- Vocês acham que hoje em dia o estudo é mais necessário do que antigamente? Por que isso acontece?
- Vocês têm filhos na escola?
- Vocês acham importante seus filhos estudarem? Por quê?
- Além de seus filhos, outras pessoas de suas famílias estão estudando?

OBSERVAÇÕES

Proceda como nas lições anteriores e realize vários exercícios para a aprendizagem da família das sílabas **pra, pre, pri, pro, pru**, tanto no momento da leitura quanto no da escrita.

No momento da **formação de palavras**, mostre os vários casos em que o **r** aparece entre uma consoante e uma vogal, dando-lhes um som específico: **pra, bra, gra, fra, cra**. A aprendizagem será bastante facilitada se for feita com grande número de exercícios escritos, formação de palavras, cópias e leituras.

Embora o uso dos dois esses (**ss**) já tenha sido aprendido (**fossa**), esta é a oportunidade para o professor retomar o assunto. Relacione, através de exemplos, o uso do **ss** no meio da palavra entre vogais, com o **s** inicial (**sapato**) e com o **ç** (**cachaça**). A formação de muitas palavras e frases, além da realização de cópia de palavras conhecidas, permitirá que os alunos percebam melhor a aplicação destas formas gráficas (**s, ss, ç**).

17ª lição

ENXADA

DEBATE

a) **Instrumentos de trabalho na lavoura**

- Para que serve a enxada?
- Quais as outras ferramentas usadas para trabalhar na lavoura? Para que elas servem?
- Quais as máquinas usadas na lavoura? Por que são usadas?

b) **O trabalho no campo e na cidade**

- Quais de vocês nasceram no campo?
- E na cidade?
- Quais de vocês trabalham no campo? E na cidade?
- O que vocês acham de seu trabalho?
- Quais as desvantagens e as vantagens de trabalhar no campo? E na cidade?

c) **Produtos do campo e da cidade**

- O que a lavoura da sua região produz?
- Para onde vão os produtos da lavoura?
- O que é produzido no campo? E na cidade?
- Quais das duas produções é mais importante? Por quê?

d) **Vida no campo e na cidade**

- É mais fácil criar os filhos no campo ou na cidade?
- Onde a vida é mais saudável: no campo ou na cidade?

OBSERVAÇÕES

A letra **x** é usada com várias pronúncias: **fi-xo, ex-ato**, que os alunos aprenderão mais tarde. Nesta lição, o **x** é usado com o mesmo som do **ch**, como na palavra **cachaça**, já conhecida. Aproveite para explicar que existem palavras escritas com **ch** (**cachaça**), e existem outras que empregam o **x**, embora com o mesmo som. O alfabetizador poderá também fazer vários exercícios de formação de palavras, cópias etc., mostrando as que se escrevem com **x** e com **ch** (**chita** – **xícara** – **achar** – **mexer**).

Proponha exercícios com a utilização do **em** (**am, em, im, om, um**) e **en** (**an, en, in, on, un**), mostrando que a família do **em**, com este som, só é usada no fim de palavras ou no meio, antes de **p** e **b**. Exemplo: **ombro, viagem**.

zes o exercício de leitura, de modo a mostrar os vários empregos do esse (s) após as vogais: no início e no meio das palavras (**escola, posto**); no fim, sem alterar o número (um **lápiz** ou dois **lápiz**); no fim, passando a palavra para o plural (uma **hora, duas horas**; um **vestido, dois vestidos**).

A introdução do s depois de vogal, nesta lição, dá oportunidade para os alunos representarem palavras no plural. De forma natural, foram introduzidas no Livro de Leitura algumas palavras no plural. O alfabetizador pode aproveitar essas palavras e outras que a classe formar para chegar à regra mais geral de formação do plural, que é a de acrescentar a letra s ao final da palavra.

EXERCÍCIOS

A fixação do plural é apresentada visualmente (através de desenhos) no Livro de Exercícios. Exercícios semelhantes aos propostos para a formação do feminino podem ser utilizados para a formação do plural.

20ª lição

LIMPEZA

DEBATE

- Limpeza e alimentação**
 - Por que é necessário lavar a louça todo dia?
 - Quais os cuidados de limpeza que devemos ter com a comida?
- Higiene da casa e do corpo**
 - Que tipos de cuidados devemos ter com a casa?
 - Por que devemos ter cuidados de limpeza com nosso corpo?
 - Quais são esses cuidados?

c) **Higiene e Saúde**

- Que doenças podemos evitar por meio da limpeza?
- A criança pequena precisa de cuidados especiais de limpeza? Por quê? Quais são esses cuidados?

d) **Trabalho doméstico**

- Na casa de vocês os trabalhos costumam ser divididos? Quem faz o quê?

OBSERVAÇÕES

Realize exercícios com o uso do m no meio da palavra, antes do p e b.

Compare as palavras anteriores com as que têm o mesmo som mas são escritas com n: **entender, enxada**.

Provavelmente, no momento de **formação das palavras**, os alunos escreverão com z as palavras que devem ser escritas com s, pois o s, no meio da palavra, entre vogais, tem o mesmo som de z (**casa, vaso, mesa**). Explique que há palavras que têm sílabas com o mesmo som, mas são escritas de forma diferente. Selecione uma série de palavras escritas com z e outras com s e **realize muitos exercícios de fixação**.

21ª lição

FOGUETE

DEBATE

- O foguete**
 - Vocês sabem o que é um foguete?
 - O foguete é uma máquina? Para que serve?
- Conquista espacial**
 - Vocês acham importante o homem conhecer o espaço?
- A influência da Lua na Terra**

- Vocês se lembram de quando o homem foi à Lua?
- Vocês acharam isso importante? Por quê?
- A Lua tem influência sobre a lavoura? De que modo?
- E sobre a criação de animais?
- E sobre o mar?
- E na vida das pessoas?

OBSERVAÇÕES

Mostre aos alunos que a família **gue**, **gui** é menor que as outras.

Como no caso das sílabas **que** e **qui**, nas sílabas **gue** e **gui** o **u** é mudo, isto é, não deve ser pronunciado. O **u** é acrescentado ao **g** para conseguir-se o som **gue**; caso contrário, o som seria outro (de **ge** = **je**). O alfabetizador pode simplesmente explicar que, neste caso, o **u** não deve ser pronunciado.

22ª lição

PLÁSTICO

DEBATE

- O plástico**
 - Vocês sabiam que o plástico é tirado do petróleo?
- Utilidades do plástico**
 - Vocês têm objetos de plástico em casa? Quais?
 - O plástico pode ser usado para fabricar instrumentos de trabalho? Quais?
 - O plástico é usado nas roupas e nos sapatos das pessoas?
 - O plástico substitui muitos materiais, como o couro, a borracha, a madeira, o vidro, a cerâmica, o alumínio, o papel etc. Vocês co-

nhecem objetos que antes eram feitos com esses materiais e agora são feitos de plástico? Quais?

c) **Vantagens e desvantagens do plástico**

- Quais as vantagens dos objetos feitos de plástico?
- E as desvantagens?
- Um objeto de plástico costuma ser mais caro ou mais barato que os objetos de borracha, vidro, madeira, alumínio etc.? Vocês sabem por quê?

d) **Fabricação do plástico**

- Existe alguma fábrica de objetos de plástico na sua região? O que ela fabrica?

OBSERVAÇÕES

Além dos procedimentos recomendados em lições anteriores, realize vários exercícios para a aprendizagem da família da sílaba **pla**. No exercício de **formação de palavras** mostre a possibilidade do uso do **l** entre consoante e vogal, para obter outros sons: **pla**, **cla**, **fla**, **bla**, **gla**. O aluno não deve decorar as sílabas, mas aprender a sua forma e aplicação em palavras.

EXERCÍCIOS

As perguntas propostas no Livro de Exercícios devem dar oportunidade à formação de frases e de pequenos textos por parte dos alunos. Cabe ao alfabetizador orientá-los e estimulá-los nesse sentido.

23ª lição

UNIÃO

DEBATE

- União**
 - Um homem sozinho conseguiria levantar um fardo grande? Por quê?

- Vocês conhecem o ditado: “a união faz a força”?
- Por que “a união faz a força”?
- b) **Trabalho individual e trabalho em grupo**
 - Vocês trabalham sozinhos ou em grupo?
 - Que tipo de trabalho vocês acham melhor fazer sozinho?
 - Que tipo de trabalho vocês acham melhor fazer em grupo?
 - Quais as vantagens de trabalhar em grupo?
- c) **A atividade em grupo na família e na diversão**
 - A união é importante só para trabalhar?
 - Na família de vocês as pessoas se unem para fazer as coisas? O que, por exemplo?
 - Vocês costumam se divertir em grupo? O que vocês fazem?
- d) **Mutirão**
 - Vocês já participaram de algum mutirão? Para quê?
 - O mutirão ajuda as pessoas? Como?

OBSERVAÇÕES

Através de exercícios **explique a função do til (-)**: união, portão, canecão, mãe, irmã.

Foram colocados, nesta lição mais exemplos de singular e plural: das palavras terminadas em **ão, ãe, ã**.

Proponha exercícios de plural de palavras terminadas em **ão**.

24ª lição

TRABALHO

DEBATE

- a) **O trabalho**
 - O trabalho é importante para as pessoas? Por quê?

- b) **O trabalho na região**
 - Quais os tipos de trabalho mais comuns no lugar onde vocês moram?
 - No lugar onde vocês moram é fácil encontrar trabalho? Por quê?
- c) **Profissão**
 - Vocês acham importante ter uma profissão hoje em dia? Por quê?
 - Qual é a sua profissão?
 - Vocês gostam do que fazem?
 - Vocês já tiveram outras profissões? Quais?
 - Algum de vocês tem vontade de mudar de profissão? Por quê?
 - O que uma pessoa deve fazer para aprender um ofício?
- d) **Tipo de trabalho**
 - Vocês trabalham por conta própria ou são empregados? Onde?
 - Quais as vantagens de trabalhar por conta própria?
 - Quais as vantagens de ser empregado?
- e) **Previdência Social**
 - A pessoa que trabalha por conta própria deve pagar à Previdência Social? Por quê?
 - O que uma pessoa deve fazer para se inscrever na Previdência Social?
 - A Previdência Social atende só ao trabalhador ou atende também à família dele?

OBSERVAÇÕES

Exercite o uso do **lh** através da formação de palavras, cópias e leitura.

25ª lição

RECORDAÇÃO

EXERCÍCIOS

Nesta lição, no Livro de Exercícios, introduziu-se a formação do feminino flexionado, isto

é, uma forma para o masculino (exemplo: **homem**) e outra para o feminino (exemplo: **mulher**). Outros exercícios semelhantes podem ser feitos em classe com a colaboração dos alunos.

26ª lição

A ESCOLA

A partir desta lição são apresentados, tanto no Livro de Leitura como no Livro de Exercícios, pequenos textos. Para a exploração dos textos do Livro de Exercícios foram colocadas algumas perguntas que podem ser discutidas pela classe. As sugestões para discussão dos textos do Livro de Leitura estão neste guia.

LEITURA

O alfabetizador pode apresentar um cartaz ou fotografia que represente uma escola.

Antes da classe iniciar a leitura do texto, escreva as palavras novas no quadro-de-giz. Se a classe não conhecer alguma palavra, diga o seu significado. Faça exercícios para que todos fixem a maneira de escrever e pronunciar essas palavras.

O alfabetizador deve pedir aos alunos que leiam o texto em silêncio, **"cada um para si"**. Quando todos tiverem terminado, esclareça as dúvidas que aparecerem. Em seguida, faça perguntas para ver se os alunos entenderam o que o texto diz.

Leitura em voz alta. Como se trata do primeiro texto mais longo, o alfabetizador poderá ler em voz alta para a classe aprender melhor as pausas e a entonação. Nos textos seguintes, não será necessário ler antes dos alunos; se as palavras novas e difíceis tiverem sido bem estudadas antes, os alunos já poderão iniciar a leitura sem o modelo do alfabetizador.

Em seguida, o alfabetizador pede a cada alu-

no que leia um trecho em voz alta, enquanto os outros vão acompanhando em silêncio. Quando houver algum erro, o alfabetizador pedirá a um aluno que faça a correção.

Não chame os alunos por ordem de chamada ou por ordem de lugar. Também não peça a um aluno que continue a leitura de onde o outro parou. Isso tornaria a aula monótona. Peça aos alunos que leiam o trecho que eles acharam mais interessante, ou o trecho mais bonito, ou o primeiro parágrafo, ou o último parágrafo etc.

COMENTÁRIO DO TEXTO

Depois que o texto for bem lido e entendido, faça um comentário com a classe sobre o assunto:

- Que tipo de coisas já aprenderam conversando? E trabalhando? E ouvindo rádio?
- O que as pessoas aprendem na escola?
- Essas coisas são importantes? Por quê?
- Dêem exemplos de situações em que é preciso:

- saber ler;
- saber escrever;
- saber fazer contas.

- O que vocês mais gostaram de aprender na escola?
- O que vocês menos gostaram de aprender na escola?

OBSERVAÇÕES

Os alunos poderão escrever, em poucas palavras, como foi o debate sobre a escola. Nesta e em todas as outras redações que forem feitas, o alfabetizador deve orientar os alunos para que expressem o seu pensamento de modo claro, cuidando para que as redações tenham começo, desenvolvimento e fim, e que a pontuação seja usada corretamente.

Proponha exercícios de fixação e aprendizagem do emprego do **s**, depois de consoante, no meio da palavra (**pensar, conversar**). Os exercí-

cios devem aparecer antes da recapitulação de vários empregos da letra **s**, como nos exemplos seguintes: **sapato**; **passo**; **casa**; **escola**; **hospital**; **meninos**.

27ª lição

A SAÚDE

COMENTÁRIO DO TEXTO

- Por que as pessoas que têm vermes ficam pálidas, barrigudas e com fraqueza?
- Por que a higiene é importante para evitar os vermes?
- Por que usar sapatos é bom para não pegar vermes?
- Que outros cuidados a pessoa deve tomar para não pegar vermes?
- Quais as doenças mais comuns no lugar onde vocês moram?
- O que é ter saúde?
- Por que é importante ter saúde?

OBSERVAÇÕES

Recordação dos vários sons de **r** e aprendizagem do **r** depois de consoante; ex: **honra**, **genro**. Recordar as lições **Remédio**, **Barriga**, **Circo**, **Professora**. Peça para formarem palavras que contenham essas dificuldades. Em seguida, faça a correção.

Faça exercícios de passar palavras e frases para o plural.

28ª lição

A DIVERSÃO

COMENTÁRIO DO TEXTO

- Quais as coisas que o povo gosta mais de fazer para se divertir?
- Quais os esportes mais populares no Brasil? E as festas?
- Das festas e danças de que o livro fala, quais as que vocês conhecem? De quais vocês gostam mais?
- Por que as pessoas precisam se divertir?
- O que acontece se uma pessoa fica muito tempo sem descansar a cabeça?
- Como as pessoas descansam o corpo?
- Como vocês costumam se divertir?
- Vocês costumam se reunir com seus vizinhos e amigos para se divertir e conversar? Vocês gostam de fazer isso? Por quê?

OBSERVAÇÕES

Através da palavra **quadrilha**, explique a família do **qua**, que tem dois “pedaços”: **qua** e **quo**. O **qua** é mais usado do que o **quo**. Por exemplo: **quando**, **quarenta**, **quaresma** etc. O **quo** aparece raramente, por isso os alunos não precisarão formar palavras com essa sílaba. É importante também ressaltar a diferença entre **qua** e **quo**, onde o **u** é pronunciado, e **que** e **qui**, onde o **u** é mudo.

Alguns alunos talvez confundam a família do **qua** com a família do **ca**. Nesse caso, o alfabetizador deve mostrar que, apesar de serem sons mais ou menos parecidos, na realidade são bastante diferentes. Comparar, por exemplo, as palavras **quadrilha** e **caderno**, dando ênfase à pronúncia da primeira sílaba de cada palavra.

Dar noções de conjugação de verbos e de concordância verbal. **Não é preciso dar regra nenhuma**. Faça apenas exercícios, usando as formas mais comuns de presente e passado dos verbos e nas pessoas mais comuns também: **eu, ele, nós, eles, tu**.

29ª lição

ANÚNCIOS

COMENTÁRIO DO TEXTO

- Como é o trabalho:
 - do motorista?
 - do electricista?
 - do torneiro mecânico?
 - do serralheiro?
 - do vigilante?
- Por que é preciso ter documentos para conseguir emprego?
- Como se faz para tirar cada um desses documentos?
- As pessoas da sua família têm documentos?
- As crianças de sua família são registradas?
- Por que é importante registrar as crianças logo que nascem?

Explique como se faz um anúncio no jornal e para que ele serve. Promova um debate que mostre a importância do jornal e dos outros meios de comunicação para aquisição de conhecimentos e informações sobre o que ocorre na região, no estado e no país. O debate deve se referir a condições de trabalho e à importância da formação profissional.

EXERCÍCIOS

No Livro de Exercícios são apresentados modelos, para serem preenchidos pelos alunos, de recibos, formulários e envelopes de cartas. A orientação de como preenchê-los cabe ao alfabetizador. Além disso, sugerimos que sejam criadas, em classe, situações (dramatizações) que levem os alunos a escrever, por exemplo, um recibo. Sugestão: um aluno representa uma pessoa que procura alguém para consertar o

poço de sua casa. O outro vai fazer o serviço. Combinam que o pagamento será feito em duas vezes. Quem contratou o serviço deve fazer um recibo, que será preenchido por quem vai fazer o serviço. Outras sugestões para dramatização podem ser dadas pelos alunos.

30ª lição

O BILHETE

COMENTÁRIO DO TEXTO

Converse com os alunos sobre a utilidade de um bilhete e oriente-os sobre como escrevê-lo. O bilhete é geralmente curto, tratando de apenas um assunto. É usado quando não há possibilidade de encontrar a pessoa com quem se deseja falar e serve para transmitir recados rápidos, que não necessitem de muitas explicações: encomendas, convites, notícias curtas, respostas a outros bilhetes etc.

Todo bilhete deve ter data, nome do destinatário e nome de quem o escreveu.

31ª lição

A CARTA

COMENTÁRIO DO TEXTO

Converse com a classe sobre a utilidade da carta, comparando-a com o bilhete, e oriente seus alunos sobre como escrevê-la.

A carta é um meio de entrar em contato com pessoas distantes, que não vemos com frequência. Ela pode tratar dos mesmos assuntos

que o bilhete, mas em geral é mais longa, pois desenvolve mais os assuntos. Assim, uma carta dá e pede notícias, comenta fatos acontecidos, transmite sentimentos e pensamentos e é mais ou menos formal, segundo o grau de intimidade que exista entre os correspondentes.

Mais do que no bilhete, na carta é importante colocar o nome do lugar onde está a pessoa que escreve, a data, o nome do destinatário e o nome ou assinatura de quem escreve. Geralmente as pessoas, além desses dados, colocam uma "despedida": recomendações, abraços etc.

EXERCÍCIOS

O Livro de Exercícios traz um modelo de preenchimento de envelope, frente e verso. O alfabetizador deve comentar com os alunos a importância de completar o envelope com letra clara e legível, com todos os dados referentes ao destinatário e ao remetente (nome, endereço, código de endereçamento postal (CEP), cidade, Estado), reservando espaço no alto, à direita, para o selo.

Já existem envelopes padronizados, com es-

paços previstos para todos esses dados. Se houver oportunidade, o alfabetizador deve levar um desses envelopes para a classe, mostrando aos alunos como preenchê-lo.

32ª lição

O CHEQUE

COMENTÁRIO DO TEXTO

Converse com a classe sobre a utilidade do cheque e as vantagens de se ter uma conta no banco. Procure esclarecer o sentido de: saldo, depósito, movimento de conta.

OBSERVAÇÕES

O preenchimento de cheques, bem como o significado de palavras como **saldo**, **depósito** etc., são explicados no "Roteiro de Orientações ao Alfabetizador".

INSTRUÇÕES PARA O ENSINO DA MATEMÁTICA

Os procedimentos e os recursos que orientam o ensino de Matemática encontram-se no "Roteiro de Orientações ao Alfabetizador".

O alfabetizador vai encontrar, neste guia, comentários sobre alguns exercícios do Livro de Matemática e algumas sugestões para a complementação dos exercícios.

Queremos apenas lembrar ao alfabetizador que os alunos só devem fazer os exercícios do livro depois de realizarem as atividades correspondentes a cada conteúdo, quer utilizando objetos concretos como feijões, tampas de garrafa, pedras etc., quer utilizando objetos confeccionados pelo alfabetizador e pelos próprios alunos, como o quadro valor de lugar (Q.V.L.), figuras geométricas, fitas métricas etc.

O trabalho com números de um algarismo

A representação gráfica dos números de 0 a 9 encontra-se nas páginas iniciais (5 a 15)

do Livro de Matemática. Simultaneamente à aprendizagem dos algarismos, são apresentados exercícios de adição e subtração. Isto porque é importante que os alunos compreendam que qualquer número pode ser resultado de várias operações. Por exemplo: o número 5 pode ser o resultado de $2+3$, $3+1+1$, $1+2+2$, $6-1$, $7-2$ etc.

No primeiro exercício da página 7 ("Complete") é introduzido o número 3, através de uma operação de adição. Inicialmente o alfabetizador deve explorar os desenhos. Perguntas que podem ser feitas:

- Quantas enxadas vemos de um lado? (2)
- E do outro? (1)
- Quantas enxadas vemos ao todo no desenho? (3) Portanto, $2+1=3$. O mesmo deve ser feito em relação aos desenhos das malas e das cadeiras.

No segundo exercício da página 8 ("Observe e depois complete") é introduzida a operação de subtração. O exercício deve ser iniciado pela exploração dos desenhos. O alfabetizador pode perguntar:

- Quantos vestidos aparecem no primeiro quadrinho? (3)
- Quantos estão sendo tirados no segundo quadrinho? (1)
- Quantos vestidos ficaram no terceiro quadrinho? (2) Portanto, $3-1=2$. O mesmo deve ser feito em relação às garrafas, no segundo desenho.

Página 9, segundo exercício ("Complete"). O objetivo deste exercício é levar os alunos a ordenar, do menor para o maior e do maior para o menor, os números que já aprenderam (1, 2, 3, 4, 5). Exercícios de ordenação reforçam a noção de que os números representam quantidades, e que essas quantidades podem ser ordenadas da menor para a maior e vice-versa.

No exercício ("Resolva") da página 10, aparecem subtrações como estas: $5 - \dots = 4$, $4 - \dots = 2$. O alfabetizador deve partir de uma situação prática, para explicar aos alunos como descobrir o número que falta em cada uma delas. Por exemplo, para a operação $5 - \dots = 4$: eu tinha 5 cruzeiros e agora tenho 4 cruzeiros. Quanto gastei? Para saber quanto gastei, temos que retirar do que eu tinha (5) o que me sobrou (4): $5 - 4 = 1$.

Assim, nesta operação, o número que está sendo procurado é 1: $5 - 1 = 4$

No exercício ("Observe e complete") da página 10, os alunos devem completar as operações colocando os sinais + ou -. Esse tipo de exercício reforça a noção de que os números representam quantidades, e que os números podem ser obtidos através de operações de adição e subtração.

A ordenação de números de um algarismo

Tendo compreendido esta parte inicial, os alunos não terão dificuldade em trabalhar com as noções de maior que (>) e menor que (<), cujos exercícios encontram-se nas páginas 16 e 17.

O exercício ("Complete") da página 16 volta a pedir a ordenação dos números de 0 a 9, partindo-se do menor para o maior, para introduzir a representação gráfica de maior (>) e menor (<).

Para a realização do exercício ("Complete") da página 17, o alfabetizador pode fazer um dos

exercícios junto com os alunos para que eles compreendam que podem colocar qualquer número no resultado de cada exercício, desde que a relação pedida (> ou <) seja obedecida. Por exemplo:

— De que números 8 é maior? Depois de cada resposta, tornar a perguntar:

— De qual mais? — até os alunos terem dito todos (0 a 7). Deve ficar claro aos alunos que poderão escolher, para completar o exercício, qualquer um dos números citados por eles.

O trabalho com números de dois algarismos

Após terem aprendido, no Q.V.L., o que é dezena, os alunos poderão fazer os exercícios da página 18.

Através de desenhos e de exercícios de adição e subtração, são apresentados os números maiores que 10 até a centena (páginas 19 a 26).

Na página 22, são apresentados, no exercício ("Observe"), os números 30, 40 e 50, através da adição de dezenas exatas, representadas graficamente. Por exemplo:

$$\begin{array}{ccccccc} 20 & + & 10 & = & 30 \\ \downarrow & & \downarrow & & \downarrow \\ 2 \text{ dezenas} & & 1 \text{ dezena} & & 3 \text{ dezenas} \end{array}$$

Esses exercícios devem ser feitos inicialmente no Q.V.L. e, posteriormente, discutidos pela classe a partir dos desenhos do livro. Cada co-

luna está dividida em 10 quadrinhos. Assim, cada coluna representa 1 dezena ou 10 unidades.

Os exercícios ("Complete") das páginas 25 e 26 visam a levar o aluno a ordenar dezenas da menor para a maior, até 10 dezenas. Cada dezena é representada, nos desenhos, por 10 palitos. Isso é feito para que seja reforçada visualmente, no final do exercício, a noção: 10 dezenas é o mesmo que uma centena e é o mesmo que 100 unidades.

Adição e subtração sem e com agrupamento

A partir da página 27, os exercícios de adição e subtração são propostos em contas armadas na vertical. A apresentação simultânea de exercícios como o da página 28 ("Vamos fazer uma adição e uma subtração") que envolvem as duas operações (adição e subtração) visa a levar os alunos à compreensão de que elas são operações inversas.

Tendo feito vários exercícios em classe, utilizando o Q.V.L. para o ensino da adição e subtração sem agrupamento e com agrupamento, o alfabetizador poderá ir propondo que os alunos realizem sozinhos os exercícios do livro.

Simultaneamente ao ensino da adição de duas ou mais parcelas, com números de um e dois algarismos, o alfabetizador pode introduzir a noção de propriedade comutativa. No "Roteiro de Orientações ao Alfabetizador" há sugestões sobre esse assunto.

Na página 29 são introduzidas operações de adição sem agrupamento, utilizando-se desenhos do Q.V.L.

O alfabetizador ou um dos alunos pode realizar essas operações no quadro-de-giz, sendo acompanhado por toda a classe.

O detalhamento para o uso do Q.V.L. na adição encontra-se no "Roteiro de Orientações ao Alfabetizador".

Exercícios como os que aparecem na página 30 ($245 = 200 + 40 + 5$) levam à fixação de que os números de 3 algarismos são compostos de centenas, dezenas e unidades.

O último exercício da página 30 mostra, através do desenho do Q.V.L., a subtração de números de 2 algarismos sem agrupamento ($25 - 11 = 14$).

Observar que, no caso da subtração, representamos apenas a maior quantidade (25). Para resolver a operação no Q.V.L. retiramos as dezenas e unidades correspondentes ao número menor (11).

Na página 31 ("Observe"), aparece a subtração com um número de 3 algarismos sem agrupamento ($136 - 24 = 112$). Este exercício deve ser comentado com os alunos, do mesmo modo que o último exercício da página 30.

No último exercício da página 31 ("Observe") é apresentada a adição com agrupamento ($12 + 6 + 3$).

E o último exercício da página 32 ("Observe") apresenta a subtração com agrupamento ($53 - 18 = 35$).

O detalhamento dos procedimentos para uso do Q.V.L. nessas operações está no "Roteiro de Orientações ao Alfabetizador".

Exercícios como os propostos na página 35 visam a levar os alunos a descobrir que podê-

mos realizar operações — no caso, adição e subtração — quando o número desconhecido é um de seus termos e não o resultado, por exemplo:

$$9 + \dots = 15$$

$$7 + \dots = 14$$

A multiplicação de números de um e dois algarismos

Na página 36 inicia-se o estudo da multiplicação a partir da adição de parcelas iguais.

Nos exercícios da página 40 os alunos devem armar as duas operações (adição e multiplicação), baseando-se nos desenhos. Esse tipo de exercício permite que os alunos percebam que, quando trabalhamos com parcelas iguais, a multiplicação substitui a adição.

Após a realização do exercício da página 40 (“Vamos descobrir as operações”), o alfabetizador deve voltar às duas primeiras operações ($4 \times 2 = 8$ e $2 \times 4 = 8$) para explicar aos alunos que na multiplicação, a ordem dos números não altera o resultado. Para fixar essa noção, o alfabetizador pode propor vários exercícios em classe.

A partir da página 41 as multiplicações aparecem armadas na vertical.

Na página 42 (“Observe”), introduz-se a multiplicação de números maiores do que a dezena, por um número de 1 algarismo.

A multiplicação é apresentada através do Q.V.L. como uma adição de parcelas iguais. O alfabetizador deve lembrar a seus alunos que a multiplicação é sempre começada pelas unidades.

A divisão sem e com agrupamento

O estudo da divisão inicia-se na página 44. Da mesma forma que a subtração é a operação inversa da adição, a divisão é a operação inversa da multiplicação. Exercícios como os da página 46 ($2 \times 3 = 6$; $6 \div 3 = 2$) devem ser propostos com essa finalidade.

O exercício (“Observe”) da página 48 introduz a operação armada da divisão. O alfabetizador deve comentar esse exercício com seus alunos, a partir de uma situação real, para fixar a forma de realizar a divisão. É importante relacionar a operação armada na horizontal ($15 \div 3 = 5$), já conhecida pelo alunos, com a outra forma:

$$\begin{array}{r|l} 15 & 5 \\ \hline 15 & 3 \\ \hline 0 & \end{array}$$

As outras operações de divisão que se encontram nessa página são semelhantes ao exemplo dado.

O segundo exercício (“Observe o exemplo e resolva”) da página 49 introduz a divisão de números de 3 algarismos por números de 1 algarismo, com agrupamento. O “Roteiro de Orientações ao Alfabetizador” apresenta procedimentos para a resolução dessas operações.

O trabalho com frações

Exercícios sobre metade encontram-se nas páginas 50 a 52.

O exercício ("Complete") da página 52 exige que os alunos realizem uma operação inversa à efetuada para cálculo de metade. O exercício apresenta o valor da metade, e eles devem calcular qual é o número duas vezes maior (8 é $\frac{1}{2}$ de 16). Através desse exercício é introduzida a noção de dobro (duas vezes maior). Assim, se para calcular a metade deve-se dividir por 2, para calcular o dobro deve-se multiplicar por 2.

Na página 53 são apresentados exercícios para o cálculo do dobro.

O exercício da página 54 mostra dois tipos de relação entre os números: metade e dobro.

As setas cheias (\rightarrow) indicam metade e as setas pontilhadas (\dashrightarrow) indicam dobro. Para que os alunos realizem o exercício, o alfabetizador deve escrever no quadro dois números, por exemplo: 6 e 12, e perguntar:

- O que 6 é de 12? (metade)
- O que 12 é de 6? (dobro)

O alfabetizador, ou um dos alunos, deve desenhar cada seta de acordo com a relação entre os números apresentados:



6 é metade de 12



12 é dobro de 6

Exercícios sobre a noção de quarto ou quarta parte encontram-se nas páginas 55, 56 e parte da 57.

O último exercício da página 57 ("Observe") introduz a noção de 4 vezes maior e 4 vezes menor.

Para calcular qual o número 4 vezes maior, os alunos devem multiplicar o valor dado por 4. No exemplo dado, o alfabetizador pode perguntar:

— Qual o número 4 vezes maior que 4? (16, porque $4 \times 4 = 16$). Para calcular o número 4 vezes menor, os alunos devem dividir o valor dado por 4. Neste caso, pode-se perguntar:

— Qual o número 4 vezes menor que 16? (4, porque $16 \div 4 = 4$) Exercícios sobre esse assunto encontram-se na página 58.

O trabalho com medidas e sistema monetário

Após as atividades e exercícios realizados pelos alunos em classe, os exercícios e problemas propostos no Livro de Matemática sobre medidas e sistema monetário (páginas 59 a 66) não devem apresentar dificuldades aos alunos. Sugerimos apenas, para fixação das noções aprendidas durante o curso, que o alfabetizador, partindo do conhecimento que já tem das experiências de vida e de trabalho de seus alunos, proponha situações-problema referentes a essas noções. De maneira geral, supomos que devam incluir os seguintes aspectos: salário, orçamento familiar, compras, vendas, perdas, empréstimos, poupança etc.

GUIA DO ALFABETIZADOR

Coordenação: Joaquim Coutinho

Linguagem — José Carlos Monteiro da Silva, Maria
Cristina Machado da Costa e Pedro Paulo Demartini.

Matemática — Adla Neme; atualização para a 12.^a edição:
Carlos A. Marcondes dos Santos.

Integram esta obra as seguintes publicações:

Livro de Leitura,
Livro de Matemática, Livro de Exercícios,
Guia do Alfabetizador,
Conjunto de 20 Quadros Murais
e Conjunto de 20 Cartões de Palavras Geradoras.



**Abril
Educação**

Editor e Diretor: Vítor Civita

Diretores: Edgard de Sílvio Faria, Richard Civita,
Roberto Civita

Diretor-Gerente: José Alcione Pereira

Livros Didáticos

Diretor Comercial: Rui Lang
Diretor Editorial: José Carlos Monteiro da Silva
Editor-Chefe: Wílma Jamile Jorge
Secretária Editorial: Sonia Marta Junqueira
Assistente de Arte: Mauro Forte De Lucca
Coordenação de Produção: Antônio Sallai

Editado pela Abril S/A Cultural e Industrial
rua Emilio Goeldi, 575 a 747, caixa postal, 30777, São Paulo
Copyright 1980. Endereço telegráfico: CULTURABRIL
Impresso em oficinas próprias. Todos os direitos reservados.

19.^a edição



precisarem separar sílabas no final da linha (**fos-sa**), esclareça que um **s** deve ficar junto com uma sílaba e o outro com a outra.

Lembre aos alunos que eles já aprenderam a escrever um dos “sons” da palavra **fossa** quando estudaram a palavra **sapato**. Mas que, no meio da palavra, entre duas vogais, para manter o mesmo som precisamos usar **ss**.

Quando os alunos passarem à escrita, sugira (ou leve-os a formar) várias palavras em que o **s** aparece no início da palavra — **sapato**, **selo**, **saúde** — e no meio, com o mesmo som, entre vogais — **fossa**, **massa** — até que todos aprendam bem as duas formas.

8ª lição

RECORDAÇÃO

Esta é mais uma lição de recordação, para a qual o procedimento a ser adotado é o mesmo da terceira lição.

9ª lição

CACHAÇA

DEBATE

a) A bebida

- Que outros nomes vocês conhecem para cachaça?
- Que outras bebidas vocês conhecem?
- Toda bebida é um alimento?
- Que prejuízos a bebida traz para as pessoas?
- Algumas pessoas costumam beber muito. Por que vocês acham que isto acontece?

- Vocês acham que a bebida ajuda as pessoas a resolver suas dificuldades? Por quê?

b) Conseqüências do uso excessivo da bebida

- Que conseqüências a bebida traz para as pessoas? E para a família de quem bebe?
- A bebida em excesso atrapalha o trabalho das pessoas? Por quê?

c) O fabrico da bebida

- De que são feitas as bebidas alcoólicas?
- Como é feita a cachaça?

OBSERVAÇÕES

É preciso que, tanto na parte da leitura quanto, mais tarde, na escrita, o alfabetizador realize vários exercícios para o aprendizado destas três sílabas e de suas “famílias”. Existe semelhança na grafia entre o **c** e o **ç**.

O aluno deve perceber bem a diferença da grafia e do som (pronúncia), principalmente o **c** (com as vogais **a**, **o**, **u**) e o **ç**. Para isso, faça com a classe bastante treino de leitura e escrita de palavras que contenham essas letras.

Lembramos que o **ç** tem o mesmo som do **s** no início de palavras e dos dois esses (**ss**) no meio, entre vogais, o que eles já conhecem (**sapato**, **fossa**). Provavelmente os alunos formarão com **ç** palavras que são escritas com **ss** e vice-versa. Se isso ocorrer, escreva no quadro as palavras na sua forma correta e explique, sem dar regras, que embora tenham o mesmo som, algumas palavras são escritas com **ç** e outras com **ss**. Mais uma vez frisamos que a prática da leitura e da escrita é que possibilitará aos alunos perceberem as diferenças de grafia entre as palavras que usam **ç** e **ss**.

A família do **ça** também é menor. Caso os alunos falem em **ce** e **ci**, diga-lhes que irão estudá-las em outra lição (**circo**).

Quando forem feitos os exercícios de leitura, escrita e discussão da última frase do Livro de

18ª lição

RECORDAÇÃO

OBSERVAÇÕES

O texto do Livro de Leitura possibilita uma discussão sobre o trabalho na zona rural e na zona urbana. Depois da discussão, que pode ser feita em pequenos grupos, os alunos podem redigir pequenos textos sobre o que foi discutido.

Outra forma de explorar o texto é pedir aos alunos que escrevam algumas frases sobre o seu trabalho. Os textos podem ser lidos oralmente e discutidos pela classe.

19ª lição

HOSPITAL

DEBATE

- a) **Atendimento hospitalar**
 - Para que serve um hospital?
 - Em que casos vocês procuram um hospital?
- b) **Documentos**
 - Que documentos são necessários para a internação num hospital?
 - Por que é necessário levar documentos?
 - Para quem a pessoa deve mostrar os documentos logo que chega ao hospital?
- c) **Outros tipos de atendimento**
 - No lugar onde vocês moram existe algum hospital?
 - E Posto de Saúde? E ambulatórios? E Pronto Socorro?
 - Quais desses lugares vocês procuram quando estão doentes?

- Quais deles vocês procuram em casos de vacinação?

- d) **Previdência Social**

- Quem pode ser atendido pelos serviços da Previdência Social?
- O que uma pessoa deve fazer quando sofre um acidente no trabalho?

- e) **Profissões**

- Além de médicos, que outras pessoas trabalham num hospital? O que elas fazem? (NOTA PARA O ALFABETIZADOR: a discussão deve ser conduzida no sentido dos alunos levantarem o maior número possível de profissões necessárias num hospital: enfermeiros, atendentes, cozinheiros, copeiros, faxineiros etc.)

- f) **Medicina popular**

- Vocês já procuraram algum “curandeiro” ou benzedor?
- Vocês acham que essas pessoas curam doenças?
- Uma “simpatia” pode curar alguém? De que doença?
- Uma doença grave pode ser curada por uma “simpatia”?
- Uma pessoa corre riscos se procurar um curandeiro para tratá-la? Por quê?
- Vocês conhecem alguma planta que cura?

OBSERVAÇÕES

Se surgirem problemas com a pronúncia da letra **h**, explicar que há palavras escritas com essa letra, mas o som (pronúncia) é o mesmo da vogal, como se não existisse o **h**.

Relembrar a pronúncia de **al, el, il, ol, ul**, já aprendida na palavra **futebol**.

Nesta palavra aparece mais um emprego do **s**: após a vogal (**hos**). Para que os alunos aprendam com facilidade esta forma, o alfabetizador poderá ler várias vezes a palavra **hospital**, associando o som à grafia. Depois, quando estiverem formando palavras, repetir várias ve-