



SECRETARIA DE ESTADO DA EDUCAÇÃO
SUPERINTENDÊNCIA DA EDUCAÇÃO
DEPARTAMENTO DE EDUCAÇÃO BÁSICA
COORDENAÇÃO DA EDUCAÇÃO DE JOVENS E ADULTOS

FÓRUM PARANAENSE DA EDUCAÇÃO DE JOVENS E ADULTOS 10 ANOS

CURITIBA-PARANÁ
MAIO/ 2012

SECRETARIA DE ESTADO DA EDUCAÇÃO

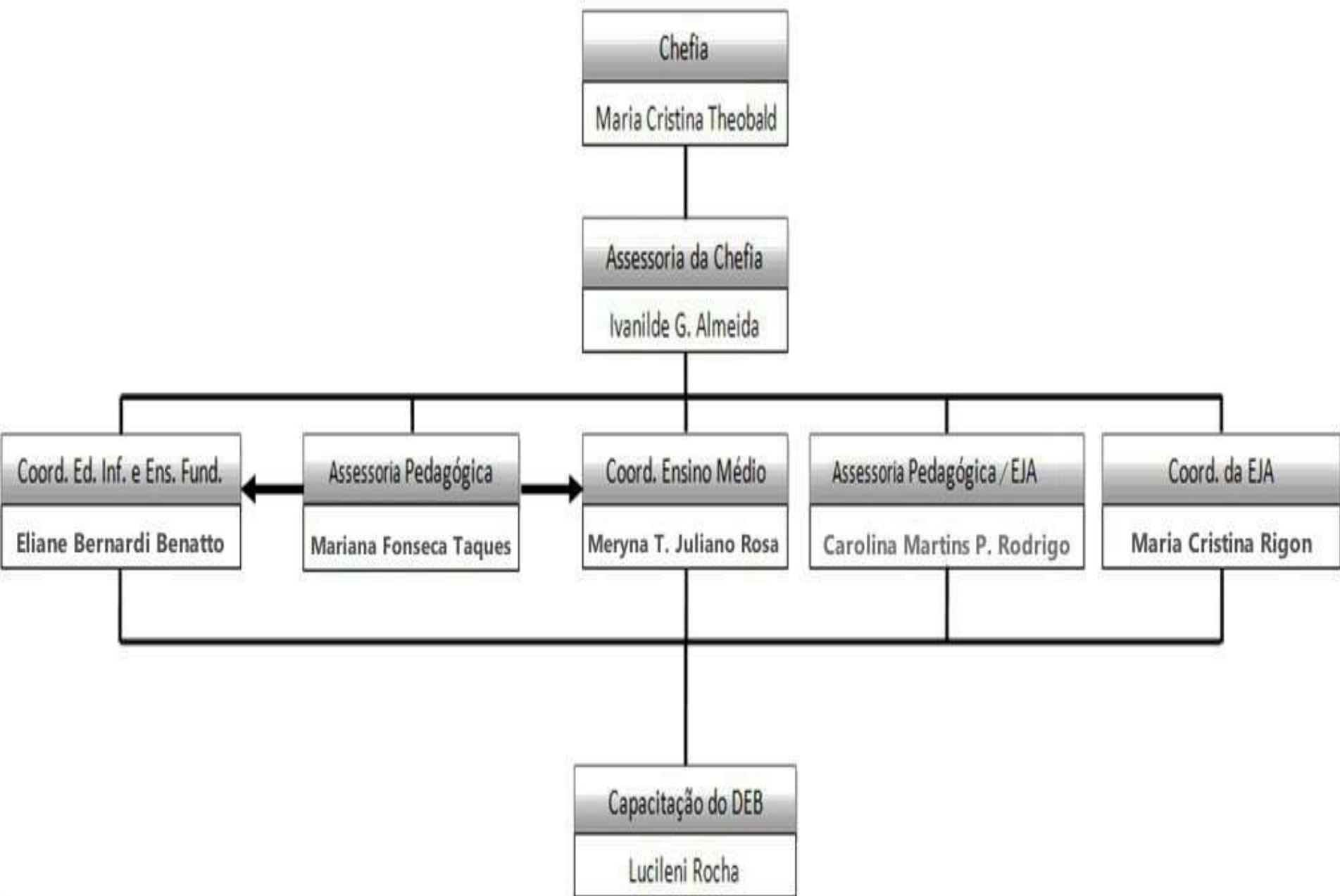
SUPERINTENDÊNCIA DA EDUCAÇÃO - SUED

Meroujy Giacomassi Cavet

DIRETORIA DE POLÍTICAS E PROGRAMAS EDUCACIONAIS	DEPARTAMENTO DE EDUCAÇÃO BÁSICA	DEPARTAMENTO DE EDUCAÇÃO E TRABALHO	DEPARTAMENTO DE EDUCAÇÃO ESPECIAL E INCLUSÃO EDUCACIONAL	DEPARTAMENTO DA DIVERSIDADE	DEPARTAMENTO DE LEGISLAÇÃO ESCOLAR	DIRETORIA DE TECNOLOGIAS EDUCACIONAIS
COORDENAÇÃO DE GESTÃO ESCOLAR	COORDENAÇÃO DE ED. INFANTIL E EN. FUNDAMENTAL	COORDENAÇÃO DE EDUCAÇÃO PROFISSIONAL E TÉCNICO	COORDENAÇÃO PEDAGÓGICA	COORDENAÇÃO DE EDUCAÇÃO INDÍGENA	COORDENAÇÃO DE ESTRUTURA E FUNCIONAMENTO	COORDENAÇÃO TV PAULO FREIRE
COORDENAÇÃO DE FORMAÇÃO CONTINUADA	COORDENAÇÃO DO E.M.	COORDENAÇÃO DE QUALIFICAÇÃO PROFISSIONAL	COORDENAÇÃO ADMINISTRATIVA	COORDENAÇÃO ÉTNICORRACIAL	COORDENAÇÃO DE DOCUMENTAÇÃO ESCOLAR	COORDENAÇÃO WEB MULTIMEIOS
COORDENAÇÃO DE DESENVOLVIMENTO SOCIO-EDUCACIONAL	COORDENAÇÃO DA EJA	COORDENAÇÃO DE EDUCAÇÃO AGRÍCOLA E FLORESTAL		COORDENAÇÃO GÊNERO E DIVERSIDADE SEXUAL	COORDENAÇÃO DE PESQUISAS EDUCACIONAIS	COORDENAÇÃO PORTAL DIA A DIA EDUCAÇÃO
COORDENAÇÃO DE PLANEJAMENTO E AVALIAÇÃO				COORDENAÇÃO DE EDUCAÇÃO DO CAMPO		COORDENAÇÃO DE APOIO A TECNOLOGIAS

ASSESSORIA AOS NÚCLEOS REGIONAIS DE EDUCAÇÃO

AMPARE



FASE I

- 1- A partir de 2006 a oferta do Ensino Fundamental Fase I, passou a ser de competência da Secretaria Municipal de Educação e atualmente quase todos os Municípios ofertam esse ensino.
- 2 - É de competência do Estado a oferta do curso de EJA – FASE I nas Unidades Penais, Socioeducativas e em Escolas Indígenas que tiveram esse curso implantado no ano de 2010.

Proposta Pedagógica Curricular EJA

- Vigente a partir de 2006, contempla 100% (cem por cento) da carga horária total na forma presencial, com avaliação no processo.
- A matrícula do educando é feita por disciplina e pode se dar na Organização Coletiva e na Organização Individual como flexibilidade para os educandos que não podem frequentar as aulas com regularidade.

2007

A disciplina de Ensino Religioso passou a ser obrigatória no Ensino Fundamental – Fase I e II sendo facultativa para o educando.

Oferta obrigatória das disciplinas de Sociologia e Filosofia, no Ensino Médio, com carga horária incluída nas 1200 horas.

2009

A SEED procedeu a Avaliação Institucional em 109 Colégios Estaduais que ofertam EJA em 94 CEEBJA e nas APED, para fins de identificar as qualidades e fragilidades da Proposta Pedagógico Curricular e também para renovação de reconhecimento do curso. Participaram dessa avaliação 53.327 respondentes do Instrumento Educando e 8.576 respondentes do Instrumento Escola

Da análise dos resultados dessa Avaliação foi estabelecido na Proposta e Regimento da EJA:

- Priorizar a oferta da Organização Coletiva;
- Aproveitamento de estudos de séries/períodos, concluídos com êxito;
- Reclassificação em até 100% na disciplina do Ensino Fundamental Fase II;

2009

- Prazo de dois anos para o educando desistente retornar e reativar sua matrícula, aproveitando os registros de nota e carga horária cursada.

A demanda docente passou a ser liberada no SAE/GRHS/SEED em consonância com o cronograma de oferta das disciplinas, organizado pelo estabelecimento de ensino considerando o número de salas de aula disponíveis para EJA, a oferta da Organização Coletiva e Individual e demanda discente.

Lotação de professores nas escolas.

2010

A disciplina de LEM – Espanhol, de oferta obrigatória para o estabelecimento de ensino e opcional para o educando com carga horária para além das 1200 horas.

2011

- De acordo com Deliberação 05/10 – CEE/PR o total da carga horária do Ensino Fundamental – Fase II passou a ser 1600 horas e a idade mínima para matrícula passou a ser 15 anos completos.
- Oferta de duas etapas de Exame de EJA - Ensino Fundamental e Ensino Médio, sendo uma convencional e outra online

2011

- Execução da aplicação do Exame Nacional para Certificação de Competências de Jovens e Adultos.
- A SEED assinou termo de adesão ao ENEM, com o INEP visando a certificação do Ensino Médio. ENCCEJA/2010 no Estado do Paraná.
- A Resolução 4534/11, que estabelece o porte da escola fixa o mínimo de 20 alunos para abertura de turmas, ficando os casos omissos, analisados pela SEED.

**Estatística – Matriculados
Rede Estadual
FASE I, FASE II e ENSINO MÉDIO**

Ano	Ensino	Total
2006	Fundamental Fase I	4924
2006	Fundamental Fase II	76938
2006	Médio	97311
2007	Fundamental Fase I	1225
2007	Fundamental Fase II	97303
2007	Médio	103909
2008	Fundamental Fase I	1683
2008	Fundamental Fase II	99248
2008	Médio	110652

Fonte: CELEPAR

**Estatística – Matriculados
Rede Estadual
FASE I, FASE II e ENSINO MÉDIO**

2009	Fundamental Fase I	1217
2009	Fundamental Fase II	86513
2009	Médio	99344
2010	Fundamental Fase I	684
2010	Fundamental Fase II	65186
2010	Médio	75700
2011	Fundamental Fase I	2505
2011	Fundamental Fase II	45789
2011	Médio	37099

Fonte: CELEPAR

APED

Quantidades de turmas - APED	
Ano	Número de Turmas
2006	6620
2007	9527
2008	10790
2009	8577
2010	3228
2011	613

Fonte: CELEPAR

ESCOLAS QUE OFERTAM A EJA

Números de Escolas de EJA REDE ESTADUAL	
Ano	Total
2006	266
2007	202
2008	202
2009	201
2010	341
2011	267

Fonte: CELEPAR

Número de turmas de Ação Pedagógica Descentralizada - APED – 613

Total de alunos cursando em APED - (aproximadamente):

- ❖ Fase I = 208
- ❖ Fase II = 8.785
- ❖ Ensino Médio = 7.734

Total geral = 16.727

EJA nas Unidades Penais:

A escolarização é ofertada nos níveis do Ensino Fundamental – Fase I, II e Ensino Médio, em CEEBJAS criados dentro das Unidades Penais ou por meio de Ação Pedagógica Descentralizada – APED.

- **A Resolução Conjunta nº 03/2011** – estabelece convênio entre a SEED e SEJU;
- **A Resolução Conjunta 01/11** – regulamenta o processo de seleção dos servidores públicos vinculados a SEED para suprimento da demanda nas Unidades Penais e ou Centros de Socioeducação;
- **A Resolução nº 4761/2011 – GS/SEED** – regulamenta o processo de seleção de diretores e diretores auxiliares dos estabelecimentos de EJA que funcionam em parceria com a SEJU.

CEEBJAs nas Unidades Prisionais:

1. CEEBJA Dr. Mario Faraco - Curitiba
2. CEEBJA Prof Manoel Machado - Londrina
3. CEEBJA Tomires Moreira de Carvalho - Maringá
4. CEEBJA Prof Odair Pasqualini - Ponta Grossa
5. CEEBJA Nova Visão - Guarapuava
- 6. CEEBJA Wilson Antonio Neduziak - Cascavel**
- 7. CEEBJA Novos Horizontes - Francisco Beltrão**
- 8. CEEBJA Helena Kolody - Foz do Iguaçu**

EJA nas Unidades Penais (Abril/2012)

Total de presos do Estado (incluindo Patronatos): 17.786

Ensino Fundamental: 3.424 matrículas

Ensino Médio: 833 matrículas

Total : 4.307 matrículas

Potencial de preso a ser atendido na EJA: 13.479

Relações da EJA com a Educação Especial:

1) Educandos da EJA com apoio em Sala de Recursos Multifuncional;

Instrução Normativa 014/11 SEED / SUED

2) 399 Escolas da Educação Básica na Modalidade Educação Especial, de acordo com o PARECER 108/10 - CEE / PR, a partir de 2012 passaram a ofertar o Ensino Fundamental- FASE I na modalidade da Educação de Jovens e Adultos

Consulta Pública sobre a EJA (período novembro a dezembro/2011 :

PARTICIPANTES POR FUNÇÃO:	
AGENTES EDUCACIONAIS	373
ALFABETIZADORES	44
COORDENADORES DE EJA/NRE	54
DIRETOR	188
EDUCANDO ENS. MÉDIO	830
EDUCANDO FASE I	223
EDUCANDO FASE II	835
PEDAGOGO	300
PROFESSOR ENS. MÉDIO	620
PROFESSOR FASE I	175
PROFESSOR FASE II	492
TOTAL	4.134
Fonte: Consulta Pública – EJA – SEED / DEB (2012).	

Disponível em: www.educacao.pr.gov.br

(Portal Dia a Dia Educação)

Programa Paraná Alfabetizado Brasil Alfabetizado - 2012

Educação ao longo da Vida

Articulação EJA Fase I

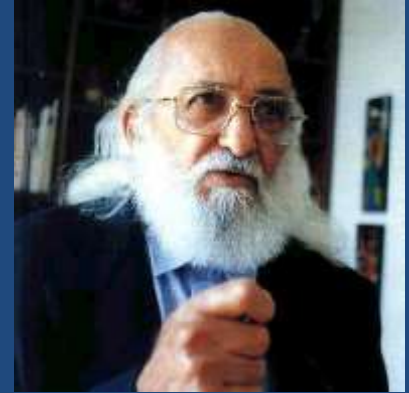
02 chamamentos para 2012



QUADRO DE RESULTADOS DO PROGRAMA PARANÁ ALFABETIZADO DE 2004 ATÉ 2011

Edição Ano	1ª Edição 2004	2ª Edição 2005	3ª Edição 2006	4ª Edição 2007	5ª Edição 2008	6ª Edição 2009	7ª Edição 2010	8ª Edição* 2011	TOTAL 2004 – 2011
Alfabetizan dos	22.676	48.881	63.322	91.147	66.858	75.163	60.629	35.622	464.298
Encaminha dos a EJA Fase 1	2.777	8.115	22.694	23.045	18.479	21.803	18.192	974	116.079

Dados obtidos do SPA (Sistema Paraná Alfabetizado) em 12/03/2012



“Ensinar inexiste sem aprender e vice-versa e foi aprendendo socialmente que, historicamente, mulheres e homens descobriram que era possível ensinar.

Foi assim, socialmente aprendendo, que ao longo dos tempos mulheres e homens perceberam que era possível – depois preciso - trabalhar maneiras, caminhos, métodos de ensinar.”

(Paulo Freire, 1996)